

# ATENCIÓN SOCIAL DURANTE LA PANDEMIA POR COVID-19:

¿CÓMO HA SIDO EL  
MANEJO EN MEDELLÍN?



## TEXTOS Y EDICIÓN

### Proantioquia

Paula Andrea Hernández Montoya, coordinadora de Planeación y Gestión del Conocimiento  
Susana Berrío Montoya, profesional de Planeación y Gestión del Conocimiento

### Medellín Cómo Vamos

Natalia María Garay Molina, profesional senior  
María Valentina González González, profesional junior  
Róbinson Meneses Hoyos, comunicador

## DISEÑO Y DIAGRAMACIÓN

Juan Esteban Arredondo, profesional de diseño



# CONTENIDO

<b>INTRODUCCIÓN</b>	<b>4</b>
<b>1. ¿QUÉ HA PASADO CON LA PANDEMIA EN MEDELLÍN?</b>	<b>5</b>
<b>2. ¿QUÉ SE ENTREGÓ Y CÓMO SE IDENTIFICÓ A LOS BENEFICIARIOS?</b>	<b>11</b>
2.1. APOYO ECONÓMICO MEDELLÍN ME CUIDA -MMC- COMO TRANSFERENCIA DE DINERO NO CONDICIONADA Y PAQUETES ALIMENTARIOS COMO TRANSFERENCIAS EN ESPECIE	12
2.2. ¿CÓMO SE IDENTIFICÓ A LOS BENEFICIARIOS?: CRITERIOS DE FOCALIZACIÓN APLICADOS POR MMC Y LAS TRANSFERENCIAS DE PAQUETES ALIMENTARIOS	13
2.3. ATENCIÓN DE LA ALCALDÍA DE MEDELLÍN EN EL TERRITORIO DURANTE LA PANDEMIA POR COVID-19: MEDELLÍN ME CUIDA Y PAQUETES ALIMENTARIOS	24
<b>CONCLUSIONES</b>	<b>30</b>
<b>BIBLIOGRAFÍA</b>	<b>33</b>



# INTRODUCCIÓN

Con el incremento de los casos de COVID-19 en Colombia, y la previsión de los efectos basados en las experiencias de otros países, se generaron una serie de respuestas por parte de los gobiernos nacional, regional y local que incluyeron el aislamiento preventivo obligatorio, toques de queda y restricciones de movilidad para la contención de la propagación del virus. Como ha sucedido en el resto del mundo, la incertidumbre y la crisis económica derivada de la parálisis de actividades asociada a las medidas de confinamiento han tenido efectos adversos sobre el empleo, los ingresos y las condiciones de vida de los hogares, con especial impacto en los pobres y vulnerables, poniendo en riesgo su seguridad alimentaria, la satisfacción de sus necesidades básicas y, por esa vía, los avances que en materia de reducción de la pobreza ha tenido la ciudad de Medellín.

El análisis y seguimiento a la calidad de vida, así como la promoción de gobiernos efectivos y transparentes como objetivos orientadores del ejercicio de Medellín Cómo Vamos, aunados al propósito superior de Proantioquia de promover el desarrollo sostenible con equidad de Antioquia y desde Antioquia por Colombia, respaldan nuestro interés legítimo por la situación de los hogares más pobres y vulnerables de Medellín en el escenario incierto y crítico que ha generado la pandemia y también en los mecanismos implementados por la Administración municipal para mitigar los efectos sociales y económicos de esta crisis en su calidad de vida.

En ese sentido, y con el objetivo de conocer en detalle el tipo de atenciones brindadas y la población atendida en el marco de la pandemia, Medellín Cómo Vamos y Proantioquia presentaron el 29 de julio de 2020 una solicitud de información a la Alcaldía con énfasis en la atención social brindada y medidas implementadas en el sector educativo durante los primeros meses de la pandemia. La respuesta a la solicitud de información se obtuvo por medio electrónico el día 28 de agosto de 2020. La información presentada por la Administración Municipal con corte a 31 de julio describe un conjunto de atenciones de diferente índole: transferencias en efectivo, transferencias en especie y otros servicios como alojamiento, transporte, atención-acompañamiento psicosocial a población vulnerable, entre otros. Si bien se cuenta con información de varias estrategias, la magnitud y el detalle de las transferencias en efectivo y en especie es mayor, es por esto que el enfoque de análisis de este documento girará en torno a estos dos tipos de estrategias.

Este documento consta de cuatro secciones, siendo esta parte introductoria la primera de ellas. A continuación, se presenta un contexto de ciudad, seguido de la teoría en donde se enmarcan las atenciones brindadas por la Alcaldía de Medellín y el análisis de los mecanismos de focalización utilizados para la entrega de la asistencia social. Posteriormente, se presenta, con corte a 31 de julio de 2020, la aplicación de las transferencias de dinero no condicionadas y en especie en el territorio, considerando las necesidades que se presentan en cada contexto en materia de pobreza e inseguridad alimentaria previas a la pandemia. Finalmente, se concluye y se resaltan los aspectos clave encontrados en el análisis. ■



# 1. ¿QUÉ HA PASADO CON LA PANDEMIA EN MEDELLÍN?

En una coyuntura como la que atraviesa el país ante la pandemia por COVID-19, la parálisis inicial de un amplio grupo de actividades económicas, producto del aislamiento social adoptado en los primeros meses para evitar el crecimiento de los contagios y brindar el tiempo necesario para el fortalecimiento del sistema hospitalario, generó una grave destrucción de empleos pues sólo pocas actividades económicas se llevaron a cabo en un periodo de cuarentena estricta en el que la mayoría de la población debió permanecer en sus casas, con solo un porcentaje limitado realizando teletrabajo y en la mayoría de los casos sin poder trabajar. Los datos sobre empleo más recientes aunados a los pronósticos sobre la situación de pobreza y su evolución alarman respecto al panorama que nos espera en materia de pobreza y desigualdad durante la crisis y poscrisis.

## Pobreza y desigualdad en Medellín y la región metropolitana

En Medellín y la región metropolitana durante el trimestre junio – agosto de 2020 se registraron 452.150 desempleados, 191.430 más que en el mismo trimestre de 2019. Asimismo, de acuerdo con el primer sondeo de la Encuesta Virtual #MiVozMiCiudad, realizada por la Red de Ciudades Cómo Vamos entre el 21 de julio y el 18 de agosto de 2020, en Medellín 64,6% de los encuestados reportó que alguien de su hogar perdió el empleo por causa de la cuarentena, presentándose la mayor proporción en la zona nororiental y el nivel socioeconómico bajo.

En este contexto, la población de menores recursos económicos con alto grado de vulnerabilidad a choques externos sufre con mayor rigor las consecuencias del aislamiento social. Son hogares que, en su mayoría, dependen de actividades de rebusque diario, trabajan en condiciones de informalidad laboral y obtienen bajos ingresos de su actividad económica. Según la Encuesta Virtual #MiVozMiCiudad, en el periodo de cuarentena 60,8% de los encuestados de nivel socioeconómico – NSE - bajo (estratos 1 y 2) afirmó que los ingresos del hogar no alcanzaban para cubrir los gastos mínimos, frente al 34,8% del NSE medio y 16,6% del NSE alto. ▶



Tanto la pérdida de empleos como la reducción de ingresos de los hogares se traducen en aumentos de los niveles de pobreza que, según los reportes del DANE, ya venían en incremento desde años anteriores. Las cifras para Medellín y la región metropolitana muestran que en 2019 el 3,7% de la población tuvo un ingreso mensual por debajo de la línea de pobreza extrema (es decir, \$141.372) y el 24,4% no alcanzó a obtener los ingresos de la línea de pobreza monetaria (esto es, \$405.768). Entre las 23 principales ciudades y áreas metropolitanas de Colombia, el Valle de Aburrá se ubicó como la segunda región, después de Bogotá, con mayor incremento en el número de personas en situación de pobreza monetaria, con un total de 54.037 personas que ingresaron a esta situación entre 2018 y 2019.

Así las cosas, con la pandemia es de esperar que haya aún mayores retrocesos en materia de pobreza y desigualdad. Según la Encuesta Virtual #MiVoz-MiCiudad, el 32,4% de los encuestados de Medellín se consideró pobre y el 45,7% consideró que los ingresos no alcanzaban para cubrir los gastos mínimos. En este sentido, de acuerdo con la Universidad de los Andes<sup>1</sup>, los efectos por el COVID-19 llevarían a un retroceso histórico en lo ganado en pobreza y pobreza extrema en Colombia: el aumento de la pobreza monetaria podría llegar a ser de 15 puntos porcentuales por encima de lo registrado en 2019, que fue de 35,7%.

Históricamente, Medellín se ha caracterizado por ser una ciudad muy desigual, reflejando fallas institucionales y estructurales en la distribución del ingreso, cerrando el periodo 2016-2019 con 0,51 en el índice de Gini. Según el DANE, la desagregación por clases sociales en el Valle de Aburrá, medida a través de sus ingresos, muestra que 45,7% de la población era pobre o vulnerable en 2019. De acuerdo con la Cepal (2020), la crisis tendrá mayores impactos en los más vulnerables: personas con problemas de salud previos, adultos mayores, jóvenes desempleados, personas subempleadas, mujeres, trabajadores informales, migrantes y, por tanto, es de esperar un aumento de la desigualdad. A nivel país, proyecciones de la Universidad de los Andes<sup>2</sup> muestran que, sin tomar en cuenta los programas de apoyo del gobierno ni los efectos de la amplificación por una recesión económica, el índice de Gini nacional pasaría de 0,5 a 0,7.

En Medellín, la persistencia de la pobreza y la desigualdad ha sido uno de los principales retos de ciudad, por lo que a nivel institucional se han desarrollado diversas estrategias para atender este problema público: desde el año 2008, el Programa Medellín Solidaria ha atendido a la población de Medellín en pobreza extrema, a través de un acompañamiento familiar y la gestión de oportunidades para los miembros del hogar en nueve dimensiones del desarrollo humano, a saber: identificación, nutrición, salud, educación y capacitación, ingresos y trabajo, habitabilidad, dinámica familiar, acceso a la justicia, bancarización y ahorro<sup>3</sup>.

1. Citado en Cárdenas y Martínez (2020). Evolución del Covid-19 y respuesta de política en Colombia.

2. Citado en Cárdenas y Martínez (2020). Evolución del Covid-19 y respuesta de política en Colombia.

3. Tomado de Informe de Calidad de Vida de Medellín, 2016-2019. Disponible aquí:  
<https://www.medellincomovamos.org/informe-de-calidad-de-vida-de-medellin-2016-2019>



Al finalizar el año 2015 los hogares atendidos por este programa habían llegado a 61.264 y durante el periodo 2016-2019 se registró un total de 62.000 hogares atendidos. En cuanto al número de hogares acompañados con la estrategia que superaron su condición de pobreza extrema multidimensional, en el cuatrienio 2016-2019 se alcanzó un total de, aproximadamente, 21.300<sup>4</sup> hogares. Al respecto, cabe señalar que aunque Medellín Solidaria comenzó a operar en 2008, a 2020 aún había hogares que permanecían en el programa desde ese año, lo que pone en evidencia la persistencia de la pobreza en la ciudad. A diciembre de 2019 eran 1.078 hogares que, aunque habían superado la pobreza multidimensional, no lo habían hecho en relación con la pobreza medida por ingresos.

Es importante destacar que, a diciembre de 2019, el programa estaba concentrando la atención en los territorios de mayor vulnerabilidad. Así, casi el 60% de los hogares atendidos pertenecían a las seis comunas de menores condiciones de vida, a saber: Popular (12,6%), Santa Cruz (8%), Manrique (11,7%), Doce De Octubre (7,1%), Villa Hermosa (11,1%) y San Javier (8,9%).

En el Plan de Desarrollo “Medellín Futuro” 2020-2023, la atención a los hogares en pobreza se plantea a través del programa Medellín Me Cuida – Gestores Familia, a partir del cual se busca contribuir a la superación de la pobreza multidimensional y monetaria de las familias más vulnerables de Medellín. Partiendo de una línea base de 64.597 hogares atendidos, la meta propuesta a 2023 es de 60.000 hogares con acompañamiento familiar para la superación de la pobreza monetaria y multidimensional.

De forma complementaria, considerando el riesgo al que están expuestas las familias vulnerables en materia de seguridad alimentaria y los retos de ciudad que trae consigo la pandemia, en el Plan de Desarrollo “Medellín Futuro” 2020-2023 se plantea el proyecto estratégico de Seguridad Alimentaria y Hambre Cero con el cual se busca disminuir las condiciones de malnutrición en primera infancia, mejorar niveles de seguridad alimentaria y nutricional, contribuir con al acceso a una alimentación de calidad y fortalecer los sistemas agroalimentarios de la ciudad; sobre este último objetivo, cabe mencionar que la Alcaldía de Medellín fue reconocida con el premio nacional a la alta gerencia, específicamente en la categoría “La Ecuación de la Equidad<sup>5</sup>” por el Mejoramiento del Sistema Agroalimentario para la producción, distribución y comercialización de alimentos. ■



4. Ibid. p. 38

5. Premio Nacional de Alta Gerencia. Versión 2020. Resultados finales.  
Disponible en:

<https://www.funcionpublica.gov.co/documents/35000242/36582611/resultados-pnag-version-2020.pdf/6e4340e7-b0c3-deba-6509-2f9d183c17f7?t=1603989254320>



## Trabajar en llave es la clave

Considerando lo anterior, la magnitud de la crisis y sus efectos en el largo plazo sobre los más pobres y vulnerables demandan esfuerzos focalizados en esta población de parte de todos los sectores de la sociedad. Las acciones articuladas entre los sectores público, privado, academia y sociedad civil son clave para acompañar a las personas más afectadas por el deterioro de la economía en las ciudades y los efectos sobre la pobreza y la desigualdad.

Para contrarrestar los efectos de la pérdida de empleos sobre el bienestar de los hogares, los gobiernos desplegaron una serie de estrategias que la Organización de las Naciones Unidas –ONU– a través de su Observatorio de COVID-19<sup>6</sup> en América Latina y el Caribe reconoce y entre las cuales resaltan algunas de las transferencias de efectivo que Colombia ha adoptado con ocasión de la emergencia como los ingresos extra para las familias beneficiarias de los programas Familias en Acción, Jóvenes en Acción y Adulto Mayor, así como incentivos económicos para familias rurales, la devolución del IVA, entre otros.

6. COVID-19 Observatory in Latin America and the Caribbean. Economic and social impact. Social protection in Colombia. Instrumento disponible aquí:  
<https://cepalstat-prod.cepal.org/forms/covid-countrysheet/index.html?country=COL&theme=5>



En lo que respecta a acciones de parte del sector privado, la Fundación Ideas para la Paz -FIP- ha realizado un ejercicio de sistematización de algunas acciones empresariales en tiempos del COVID-19. De acuerdo con este instrumento, entre el 17 de marzo y el 20 de abril se registraron 208 acciones empresariales entre las que se destacan donaciones para la asistencia humanitaria de poblaciones vulnerables y ayudas para fortalecer el sistema de salud en algunas áreas de influencia. También se registraron acciones estratégicas para garantizar el abastecimiento de insumos necesarios durante la pandemia como la producción de alcohol antiséptico, gel antibacterial e insumos médicos. Adicionalmente, se detectaron acciones de continuidad de los negocios, que buscan atender los efectos de la crisis al interior de las empresas, por ejemplo, en la toma de medidas para el bienestar de los empleados y grupos de interés<sup>7</sup>.

Por su parte, la Asociación de Fundaciones Familiares y Empresariales -AFE<sup>8</sup>-, registró con actualización a 14 de julio de 2020, 251 apoyos técnicos de fundaciones AFE correspondientes a recursos en desarrollo rural, educación, gestión ambiental, recursos en salud, generación de ingresos y documentos de gestión por parte de 32 fundaciones.

En Medellín, un ejemplo de la importancia del trabajo articulado entre sectores fue la Donatón, en la que se reunieron aportes económicos y en especie de diferentes sectores como la sociedad civil, las empresas privadas y fundaciones. Fueron más de \$13.000 millones recaudados y 100.345 paquetes alimentarios para las familias más vulnerables. Algunas de las organizaciones que participaron con sus donaciones fueron Grupo ISA, Tigo Une, Grupo Argos, Grupo Sura, Bancolombia, Grupo Nutresa, Grupo Éxito, Fundación Mario Santo Domingo, Colanta, Unibán<sup>9</sup> y actores del sector cultural y ciudadanía en general sumados durante la jornada<sup>10</sup>.

Adicionalmente, es importante destacar también el capital de conocimiento con el que cuenta la ciudad y que ha sido fundamental para comprender mejor los efectos de la crisis, como es el caso de los documentos: Efectos económicos y sociales del COVID-19 y alternativas de política: un análisis para Medellín y el Valle de Aburrá<sup>11</sup>, liderado por la Universidad Eafit, la Universidad Nacional, Universidad EIA y en la que participaron la Alcaldía de Medellín, la Gobernación de Antioquia y Proantioquia; Propuestas de gestión pública local para enfrentar las consecuencias sociales y económicas del COVID-19<sup>12</sup>, elaborado por Medellín Cómo Vamos en conjunto con Proantioquia y el Centro de Estudios de la Microempresa (CEM); así como las publicaciones del Perfil de Coyuntura Económica del Grupo de Macroeconomía Aplicada de la Universidad de Antioquia.

7. Instrumento disponible aquí: <http://www.ideaspaz.org/especiales/empresas-covid/buscador-00.html>

8. Inventario de recursos técnicos Fundaciones AFE aquí: <https://afecolombia.org/inventario-de-recursos-tecnicos-fundaciones-afe/>

9. Tomado de El Colombiano - ¡Medellín lo logró! Donatón cumplió meta y llegó a \$13.316 millones

10. Los empresarios de Proantioquia, en atención a su compromiso con la generación de valor público y la solidaridad con la sociedad también han realizado aportes durante la pandemia para la dotación de nuevas Unidades de Cuidados Intensivos (UCI) en los hospitales y clínicas y la adquisición de material de bioseguridad para el personal de la salud (Proantioquia, 2020). Con corte a 6 de noviembre de 2020, el departamento de Antioquia contaba con 991 UCI.

11. Disponible en: <https://www.eafit.edu.co/escuelas/economiayfinanzas/noticias-eventos/Paginas/efectos-economicos-sociales-COVID-19-alternativas-de-politica--analisis-para-medellin.aspx>

12. Disponible aquí: <https://www.medellincomovamos.org/documento-propuestas-de-gestion-publica-en-medellin-covid-19>

En cuanto a las acciones de la Administración municipal, la Alcaldía de Medellín ha implementado algunas medidas que tienen como objetivo mitigar los efectos sociales y económicos de la pandemia, especialmente en la población más vulnerable, por medio de transferencias en efectivo y en especie, sumado a otro tipo de ayudas. A continuación, se presentan, **con corte a 31 de julio de 2020**, los esquemas de las principales ayudas económicas y alimentarias ejecutadas por la administración local en relación con la pandemia por COVID-19, así como los criterios de focalización, contrastando esta información con las realidades territoriales en materia de seguridad alimentaria y pobreza previas a la crisis. ■





## 2. ¿QUÉ SE ENTREGÓ Y CÓMO SE IDENTIFICÓ A LOS BENEFICIARIOS?

### Mecanismos de asistencia social y económica para la población vulnerable implementados por la Alcaldía de Medellín durante la pandemia<sup>13</sup>

En el marco de la pandemia, la Alcaldía de Medellín adoptó una serie de mecanismos de atención a un segmento de la población de la ciudad, detalladas en la respuesta al radicado número 202010208606, que contiene información con corte a 31 de julio. Las acciones que allí se presentan pueden ser agrupadas en los siguientes tipos de atención:

**Figura 1. Medellín: mecanismos de atención implementados por la Administración Municipal en el marco de la pandemia por el COVID-19, marzo-julio de 2020**



Fuente: Elaboración propia a partir de la respuesta al radicado número 202010208606.



En atención al conjunto de medidas presentadas en la respuesta a la solicitud de información realizada, el apoyo económico MMC y la entrega de paquetes alimentarios con fuentes propias y donaciones de otros actores son las estrategias que, aparte de aquellos programas que se encontraban activos antes de la pandemia (como Familias en acción, Jóvenes en acción, Colombia mayor y PAE, entre otros), se podrían considerar las principales atenciones partiendo de la magnitud que presentan - tanto en recursos como en hogares atendidos<sup>14</sup> -. Bajo este supuesto, el foco de análisis de este informe se concentra en estas dos tipologías de atenciones. ■

## 2.1. APOYO ECONÓMICO MEDELLÍN ME CUIDA -MMC- COMO TRANSFERENCIA DE DINERO NO CONDICIONADA Y PAQUETES ALIMENTARIOS COMO TRANSFERENCIAS EN ESPECIE

El apoyo económico MMC consiste en la entrega de \$100.000 pesos en efectivo, por hogar, que pueden usarse para la adquisición de bienes y servicios idealmente asociados a necesidades básicas alimentarias de los hogares. Este tipo de apoyos económicos hacen parte de un grupo de ayudas humanitarias conocido técnicamente como transferencias de dinero no condicionadas que, de acuerdo con la Cruz Roja<sup>15</sup>, pueden ser utilizadas para la consecución de bienes o servicios básicos en situaciones en donde el empleo y el ingreso se han visto comprometidos; de igual forma, pueden ser un complemento o un sustituto a las transferencias en especie que, para el caso de Medellín, corresponde a la distribución de paquetes alimentarios y se configura como una de las modalidades de transferencia que contempla el Programa Mundial de Alimentos<sup>16</sup>.

Los mecanismos que componen el conjunto de transferencias de dinero son variados y contemplan las dinámicas de asistencia que cada contexto pueda requerir; en este sentido, el instrumento de atención a la población utilizado como respuesta a situaciones de emergencia puede variar e incluir alguno (o varios) de los mecanismos más conocidos: transferencias de dinero condicionadas (en donde los beneficiarios deben cumplir con una serie de condiciones para recibir el dinero) y no condicionadas (en donde no existen condiciones relacionadas con el uso que se le debe dar al dinero recibido), vouchers de alimentos o dinero (que indican los productos o los servicios que se pueden adquirir a cambio del voucher, en ocasiones con la especificación del lugar donde debe ser redimido), dinero por trabajo (que es un mecanismo comúnmente utilizado en la reconstrucción de servicios o infraestructura afectados por un desastre y en donde el “salario” de los trabajadores sirve para cubrir necesidades básicas) o transferencias de asistencia social (desembolsos periódicos, no condicionados y en un período de tiempo prolongado a familias vulnerables)<sup>17</sup>. ▶

14. Apoyo económico Medellín Me Cuida: \$26.941.900.000 provenientes de recursos de la Alcaldía en 243.441 hogares y paquetes alimentarios por un valor aproximado de \$3.528.385.709 provenientes de recursos de la Alcaldía sumados a aquellos recibidos por donaciones de otros actores.

15. ICRC & International Federation of Red Cross and Red Crescent Movement (2007). International Red Cross and Red Crescent Movement Guidelines for cash transfer programming

16. Disponible en:

<https://docs.wfp.org/api/documents/b12f3dab54cd466993d88b571b7a5083/download/#:~:text=In%20WFP%2C%20transfer%20modalities%20are,out%20in%20Box%201%20below>

17. International Red Cross and Red Crescent Movement (2007).

Guidelines for cash transfer programming, p.12.



Uno de los aspectos fundamentales de las transferencias de dinero gira en torno a la inclusión de la población que realmente ha sido afectada por un desastre o emergencia y que cuenta con necesidades básicas que no pueden ser cubiertas durante un periodo de tiempo determinado en un contexto particular. En este sentido, el uso de cualquiera de estos instrumentos debe estar basado en un ejercicio de evaluación e identificación de vulnerabilidades y necesidades de forma rápida, detallada y/o continua<sup>18</sup>: en el primer caso se lleva a cabo un proceso que no suele durar más de una semana después de un desastre o emergencia que ocasiona un cambio importante en la dinámica de la sociedad y que, en ocasiones, puede ser suficiente para conocer las vulnerabilidades. Éste puede estar seguido de un proceso detallado el cual, en caso de utilizarse, requiere información más profunda sobre la población y sus características; adicionalmente, puede requerir información relacionada con la situación de seguridad, los mecanismos de entrega de dinero y la capacidad institucional. Finalmente, realizar un proceso continuo de identificación de vulnerabilidades permite tener información actualizada de los territorios una vez se conoce con detalle la situación a la cual están expuestos los individuos y sus características.

Como complemento al ejercicio de identificación de necesidades es menester considerar una serie de aspectos relacionados con la etapa de diseño de la asistencia, específicamente en el momento de selección del público objetivo, el público priorizado, los mecanismos de entrega y el monitoreo de las transferencias; adicionalmente en esta etapa deben considerarse el tiempo, las capacidades y los recursos disponibles para atender a la población<sup>19</sup> en un ejercicio que es conocido como focalización y/o priorización. ■

## 2.2. ¿CÓMO SE IDENTIFICÓ A LOS BENEFICIARIOS?: CRITERIOS DE FOCALIZACIÓN APLICADOS POR MMC Y LAS TRANSFERENCIAS DE PAQUETES ALIMENTARIOS

En un escenario de recursos limitados, incertidumbre ante la duración de la pandemia y el confinamiento, junto con asimetrías de información respecto a las condiciones de vulnerabilidad de la población, son claves la eficiencia, pertinencia y oportunidad en la distribución de recursos de asistencia social a los hogares que se encuentran en situación de pobreza y vulnerabilidad con el objetivo de mitigar el efecto de la crisis socioeconómica derivada de la pandemia y garantizar que estos hogares puedan cubrir sus necesidades esenciales en el corto y largo plazo. En este contexto, la distribución de este tipo de recursos plantea dos cuestiones para el gobierno y las organizaciones no gubernamentales que brinden este tipo de apoyo: la primera se refiere a si debe o no focalizar la entrega de ayudas y, la siguiente, es definir cómo se focaliza<sup>20</sup>.

18. Ibid, p. 19.

19. World Food Programme (2020). Targeting and prioritization of impoverished and food-insecure populations affected by COVID-19. Safeguarding and scaling up assistance for people most at risk.

20. International Red Cross and Red Crescent Movement (2007). Guidelines for cash transfer programming, p.45.

Sobre la primera, la decisión pasa por contrastar los costos de la focalización y el tiempo que se invierte en hacerla frente a la urgencia de entregar la asistencia y la magnitud de la población en condiciones de vulnerabilidad. Respecto a la segunda, la definición de los mecanismos de focalización para identificar la población sujeta a la asistencia social pasa por analizar los objetivos y diseño del programa de asistencia, la disponibilidad de información, presupuestos, recursos y las capacidades de la organización que implementa el programa <sup>21</sup>.

Los riesgos asociados a utilizar determinado mecanismo pasan por errores de inclusión o de exclusión. Los primeros implican incluir entre los receptores de la asistencia a personas que no la requieren o que no cumplen con los criterios establecidos para recibirla. Entre las medidas para mitigar este tipo de riesgo se encuentra la valoración técnica de la vulnerabilidad de los hogares, que puede tener costos elevados y retrasar la oportuna entrega de la asistencia, y la participación de la comunidad para definir quién es elegible o no que, se señala por la Cruz Roja, como la medida más eficaz para evitar este tipo de error. Por su parte, los errores de exclusión implican que personas que requieren la asistencia y cumplen con los criterios de elegibilidad no reciben la asistencia por varias razones, como que están en la lista de espera para que su condición de vulnerabilidad sea reconocida, o porque hacen parte de poblaciones marginadas (por ejemplo, migrantes y personas con enfermedades mentales) subrepresentadas en estructuras comunitarias, entre otras razones <sup>22</sup>.

En ese sentido, además del tipo de asistencia que se define, son muy importantes los criterios que se eligen para focalizar la distribución de la asistencia social (véase tabla 1).



**Tabla 1. Resumen de mecanismos de focalización para la distribución de asistencia social**

Tipo	Definición	Fortalezas	Riesgos posibles	Velocidad	Exactitud	¿Cumple con el distanciamiento social?
Focalización administrativa	Agencias del gobierno o personas externas a la comunidad seleccionan hogares o individuos utilizando criterios estándar observables, como tenencia de activos o características socioeconómicas objetivas.	<p>Realizado por un externo (normalmente) neutral.</p> <p>Influencia limitada o nula de las estructuras de poder de la comunidad.</p> <p>Presión limitada o nula en los individuos de la comunidad.</p> <p>Puede ser imparcial y transparente.</p> <p>Puede ser eficaz para excluir a grupos no destinatarios, especialmente cuando se utiliza a nivel de hogares o individualmente.</p>	<p>Criterios definidos por terceros pueden no ser de fácil comprensión para la comunidad</p> <p>Falta de apropiación por parte de la comunidad y exclusión de ella</p> <p>Altos costos administrativos, incluida la recopilación de datos.</p> <p>Puede demandar mucho tiempo</p> <p>La confiabilidad y precisión de los datos depende completamente de la agencia externa y la calidad del trabajo individual.</p> <p>Difícil de estandarizar o verificar cuando la información es deficiente.</p> <p>Riesgo de que los indicadores no reflejen la verdadera vulnerabilidad (posibles errores de exclusión)</p> <p>Riesgo de estigmatizar a las personas si los criterios no son sensibles a diversas vulnerabilidades (VIH / SIDA, desplazados internos).</p> <p>Pueden carecer de flexibilidad para las personas que entran y salen de los criterios de elegibilidad</p> <p>Menor espacio para procesos participativos</p> <p>La verificación de listas puede ser un desafío en casos de emergencias</p>	Media a Alta	Media	Algunos de los mecanismos pueden requerir visitas en persona a potenciales beneficiarios para su identificación o enrolamiento, por lo que es necesario implementar protocolos de bioseguridad para hacerlo de manera segura
Focalización a través de la comunidad	La comunidad identifica a sus miembros más vulnerables a través de un proceso participativo (al menos en teoría). En la práctica, esto puede hacerse a través de líderes comunitarios o comités elegidos especialmente para ello	<p>Comunidades suelen tener mejor comprensión de la vulnerabilidad y las necesidades de sus miembros.</p> <p>Criterios definidos por personas de la comunidad lo que facilita su apropiación</p> <p>El resultado final puede ser mejor aceptado y apropiado</p> <p>Se involucran mecanismos internos de control comunitario preexistentes.</p> <p>Ayuda a promover participación comunitaria</p> <p>A largo plazo, puede contribuir a la reducción de costos</p>	<p>Solo funciona donde hay suficiente cohesión comunitaria y puede ser inapropiado en entornos urbanos o de desplazamiento.</p> <p>Presión social sobre los representantes de la comunidad.</p> <p>El abuso de poder, la captura del proceso por parte de élites y el favoritismo dentro de la comunidad pueden resultar en prejuicios</p> <p>Los criterios definidos son endógenos a la comunidad y no se pueden hacer comparaciones, por ejemplo, diferentes regiones de un país</p> <p>Es difícil estandarizar o comparar los criterios de focalización entre diferentes comunidades.</p> <p>Su implementación requiere capacitación y promoción a nivel local, que puede ser costoso en etapas iniciales</p> <p>Se requiere un seguimiento cuidadoso para garantizar la equidad y la verificación cruzada de la focalización</p> <p>Los comités pueden determinar la elegibilidad de acuerdo a situaciones de vulnerabilidad de largo plazo, en lugar de las necesidades derivadas de la emergencia particular</p>	Baja	Media	Generalmente se realiza a través de reuniones grupales, por lo que es difícil de hacer con el distanciamiento social
Focalización geográfica	Identificación de unidades administrativas, áreas económicas o zonas de subsistencia que tienen una alta concentración de personas en situación de inseguridad económica	<p>Identifica las áreas más vulnerables para priorizar las decisiones de focalización.</p> <p>Puede usarse cuando enfoques más profundos no son factibles, por ejemplo en entornos conflictivos de difícil acceso.</p> <p>Utiliza datos de vulnerabilidad existentes y otros datos secundarios.</p> <p>Puede ser una solución costo-efectiva</p>	<p>Las estimaciones de población existentes pueden no ser fiables y distorsionar los resultados.</p> <p>Para obtener los mejores resultados, los datos de fuentes secundarias deben cotejarse con datos de fuente primaria y hacer verificación en territorio.</p> <p>Cuando se usa exclusivamente este método, puede dar lugar a grandes errores de inclusión.</p>	Rápida	Media	Sí, no se requiere información nueva para la focalización
Auto-selección	Cada persona se identifica a sí misma como sujeto de asistencia, ya sea con base en algún criterio impuesto por externos, o con base en su propia percepción.	<p>Baja tasa de exclusión</p> <p>Bajos costos administrativos relacionados con la focalización.</p> <p>Administrativamente es sencillo de implementar</p>	<p>Requiere análisis de información detallado para identificar condiciones y tamaño de las transferencias para garantizar que se autoseleccionen las personas objeto del programa</p> <p>Alta tasa de errores de inclusión</p> <p>El estigma y la falta de conocimiento del programa pueden desalentar la participación</p>	Media	Media	Sí, si se hace digitalmente

Fuente: International Red Cross and Red Crescent Movement (2007), WFP (2015), IPA (2020) y Movimiento Internacional de la Cruz Roja y de la Media Luna Roja (s.f).



De acuerdo con la información provista por la Alcaldía de Medellín en respuesta a la solicitud de información realizada por Medellín Cómo Vamos y Proantioquia, la identificación de los hogares objetivo de las transferencias monetarias no condicionadas de MMC se realiza cruzando la base de datos de los hogares que se inscribieron en la plataforma de MMC con la Base Maestra 05001 del Sisbén y/o la Base Maestra del Sisbén 3.0<sup>23</sup>:

*“La información y base de datos de los hogares identificados para los apoyos económicos en efectivo por la emergencia, surge de la inscripción del link <https://www.medellin.gov.co/inclusion-covid19> y/o <https://www.medellin.gov.co/medellinmecuida> y del cruce realizado por la Subsecretaria de Tecnología e Información con el Archivo Base Maestra\_05001 del Sisbén suministrada por el DNP con fecha del 23 de marzo del 2020, y/o Base Maestra del SISBEN versión 3.0 de Fecha 3 de abril de suministrada por el DNP”<sup>24</sup>*

Posterior al cruce de estas bases de datos y, en atención a lo previsto por el Decreto 518 del 4 de abril de 2020, “por el cual se crea el Programa Ingreso Solidario para atender las necesidades de los hogares en situación de pobreza y vulnerabilidad en todo el territorio nacional”<sup>25</sup>, se garantizaba el apoyo a “aquellas familias que no tenían posibilidad de recibir auxilio alguno”<sup>26</sup>

Cabe resaltar que en el oficio de la respuesta a la solicitud de información realizada por Medellín Cómo Vamos y Proantioquia, no se hace referencia al uso de otras bases de datos para la focalización de MMC, sin embargo el subsecretario de Tecnología de la Alcaldía de Medellín, Sebastián González, afirmó el 17 de abril de 2020 que la información recopilada a través de la plataforma MMC también se cruzaba con los datos de Pobreza Multidimensional del DANE “para conocer las zonas con mayor índice de pobreza multidimensional”<sup>27</sup> y priorizar comunas y hogares con mayor vulnerabilidad. Dentro del material recibido en el oficio no hay ninguna información que muestre la aplicación de criterios de focalización asociados a los datos de pobreza multidimensional del DANE. Tampoco es claro qué tanta información adicional a la proporcionada por las bases de datos del Sisbén y la de pobreza multidimensional permitió recopilar la plataforma MMC para profundizar en la caracterización de la población. ▶

23. Ambas suministradas por el DNP. La primera, según afirma la Alcaldía, fue suministrada el 23 de marzo de 2020 y la segunda el 3 de abril de 2020.

24. Alcaldía de Medellín (2020), p. 25

25. “mediante el cual se entregarán transferencias monetarias no condicionadas con cargo a los recursos del Fondo de Mitigación de Emergencias -FOME en favor de las personas y hogares en situación de pobreza y vulnerabilidad, que no sean beneficiarios de los programas Familias en Acción, Protección Social al Adulto Mayor - Colombia Mayor, Jóvenes en Acción o de la compensación del impuesto sobre las ventas - IVA, por el tiempo que perduren las causas que motivaron la declaratoria del Estado de Emergencia Económica, Social y Ecológica de que trata el Decreto 417 del 17 de marzo de 2020” (Decreto 518/2020, artículo 1)

26. Alcaldía de Medellín (2020), p. 25

27. Véase <https://www.youtube.com/watch?v=02pL9Vq8wzM>



En referencia a los criterios aplicados para la focalización, la administración municipal afirma que fueron los siguientes:

1. Estar registrado en Base\_Maestra\_05001 del SISBEN y/o Base Maestra del SISBEN versión 3.0 de fecha 3 de abril de 2020 (Vulnerabilidad alta, media y baja).
2. Estar priorizado por la Secretaría de Inclusión Social, Familia y Derechos Humanos, según los programas de asistencia activos.
3. Personas registradas en el enlace habilitado por la Alcaldía de Medellín<sup>28</sup>.
4. Cumplir con uno o varios de los siguientes criterios de vulnerabilidad, identificado en base maestra Sisbén y la caracterización de la Secretaría de Inclusión Social, Familia y Derechos Humanos:
  - Migrantes
  - Personas en ejercicio de prostitución
  - Familias en extrema pobreza
  - Víctimas del conflicto
  - Personas con discapacidad
  - Personas mayores
  - Población LGBTI
  - Población vulnerable
5. No estar en las modalidades de albergues, centros colectivos, alojamientos temporales planificados, programas institucionalizados de la Secretaría de Inclusión Social, Familia y Derechos Humanos.

De acuerdo con lo anterior y lo expuesto en la tabla 1, la focalización realizada para MMC corresponde a una de carácter administrativo que pareciera mezclarse con un mecanismo de autoselección por la inscripción en la plataforma de MMC. No obstante, recuérdese que la inscripción en la plataforma tenía un carácter de obligatoriedad para “todos los empleados de las empresas que están exentas de las medidas del aislamiento obligatorio”, es decir las empresas que hagan parte de las exceptuadas en el Decreto 636 de 2020.<sup>29,30</sup> ▶

28. Los enlaces mencionados son <https://www.medellin.gov.co/inclusion-covid19> y/o <https://www.medellin.gov.co/medellinmecuida>

29. Área Metropolitana del Valle de Aburrá (2020).

30. Según se especifica en el documento de Preguntas Frecuentes sobre Medellín me cuida – Empresas, en respuesta a la pregunta “¿Cómo registro a los empleados de mi empresa?”, se afirma que: “En el formulario de MEDELLIN ME CUIDA- EMPRESAS podrás asociar a cada una de las sedes los empleados que laboran en ella. Recuerda que de forma previa las personas deben estar inscritas como titulares o miembros de un grupo familiar en: <https://www.medellin.gov.co/medellinmecuida>” (resaltado propio).

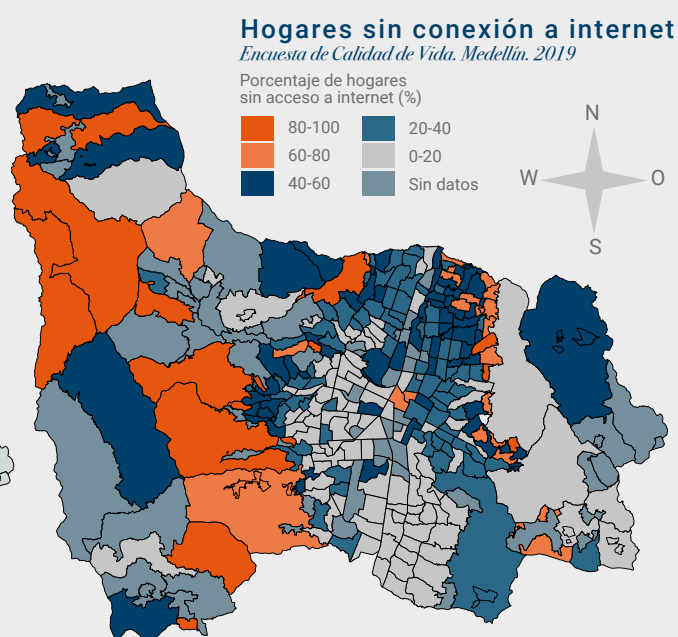
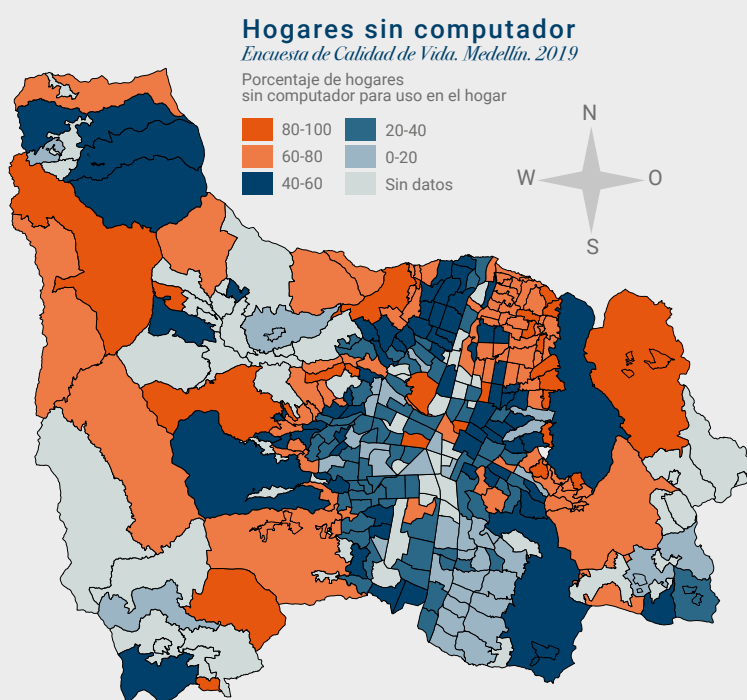


Respecto a los mecanismos de focalización descritos en el oficio 202010208606, cabe mencionar que el incluir de entrada como requisito la inscripción en la plataforma MMC en una ciudad en la que las brechas de conectividad se concentran precisamente en las comunas con mayores niveles de pobreza y condiciones más críticas de vida puede constituir una dificultad en el registro de estos hogares y, por consiguiente, en su acceso al beneficio.

Como se observa en los mapas 1a y b, la zona nororiental y parte de la zona centro-oriental registraban en 2019 las mayores proporciones de hogares sin conexión a internet en Popular (60%), Santa Cruz (52%), Villa Hermosa (49%) y Manrique (48%). En esas zonas también está la mayor proporción de hogares sin computador: Popular (78%), Santa Cruz (73%), Manrique (69%) y Villa Hermosa (62%). Justamente esas comunas son las que presentan mayores niveles de pobreza multidimensional, mayores concentraciones de necesidades básicas insatisfechas y miseria y mayores tasas de desempleo (véanse mapas 2, 3, 4a y 4b)

Mapa 1a. Medellín: hogares sin computador, 2019

Mapa 1b. Medellín hogares sin conexión a internet, 2019



Fuente: Medellín Cómo Vamos y Proantioquia (2020)



Adicionalmente, en respuesta a la pregunta sobre el mecanismo de clasificación de beneficiarios de las ayudas y el detalle del paso a paso para llegar a la clasificación final, la información entregada por la Administración municipal no es suficiente para entender cómo se realiza la selección de los hogares beneficiarios porque no especifican los puntajes de corte del Sisbén que utilizaron para hacer la clasificación y selección de la población.

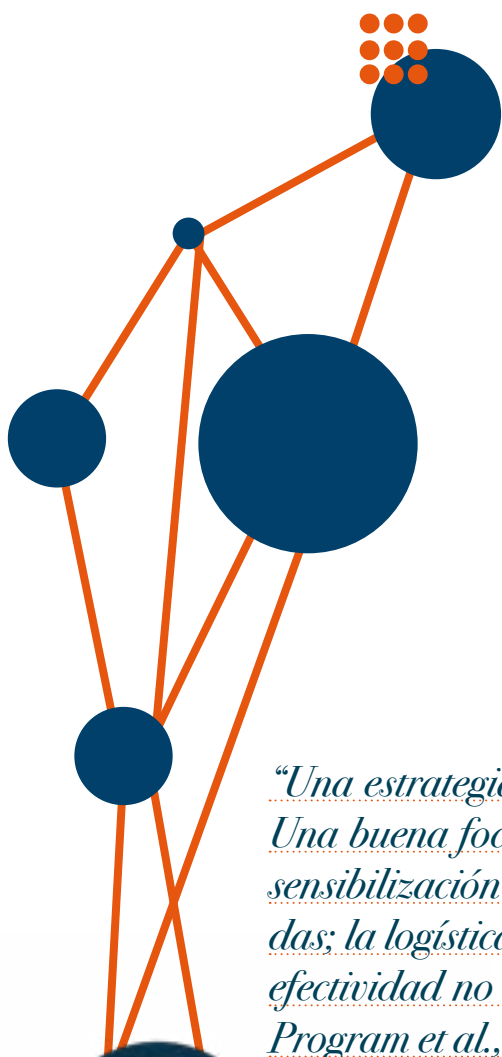
A partir de la información recibida, tampoco se puede determinar si la entrega de las transferencias monetarias de MMC fue diferencial según la condición del hogar, ya sean pobres o vulnerables. Esto es importante, porque en el contexto de una crisis socioeconómica como la desatada por la covid-19, las redes de protección social cumplen un doble rol de mitigar los impactos negativos de la crisis para los hogares pobres y proteger el bienestar de los hogares vulnerables, es decir aquellos con mayor riesgo de caer en una situación de pobreza<sup>31</sup>, máxime cuando los mecanismos tradicionales de adaptación a la crisis, como diversificar las fuentes de ingresos, compartir la vivienda con otros hogares o emigrar no pueden implementarse por las restricciones a la movilidad derivadas de las medidas de confinamiento y los cambios en los patrones de oferta y demanda. En un escenario como el actual, las estrategias de adaptación pueden incluir medidas que afecten la salud, el bienestar y el poder adquisitivo de las personas, como la restricción de la ingesta de alimentos comprometiéndola en términos de calidad y cantidad, ventas urgentes de bienes con términos de intercambio desfavorables, pedir dinero prestado y comprar alimentos y otros productos básicos a crédito<sup>32</sup>.

Otro aspecto que llama la atención es que entre los mecanismos referidos por la Administración municipal para asistir a los hogares en estado de pobreza y vulnerabilidad no se menciona a Medellín Solidaria – ahora Medellín me cuida Gestores Familia según la denominación dada en el Plan de Desarrollo “Medellín Futuro” 2020-2023-, el programa destinado a acompañar a las familias en la superación de la pobreza multidimensional y monetaria y en el fortalecimiento en términos de equidad e igualdad de oportunidades. La recomendación de agencias internacionales es mantener los programas de asistencia que ya existen, precisamente porque esos programas ya están enfocados en la atención a la población más vulnerable. Esto significa, en la medida en que sea posible por el contexto, mantener los criterios de focalización a nivel individuo y hogar de los programas existentes teniendo en cuenta, no obstante, que puede ser necesario ajustar las prioridades según la situación<sup>33</sup>. De ahí que, si el contexto lo permite, los métodos y criterios de focalización a nivel individual y familiar de los programas existentes siguen siendo en gran medida los mismos. En determinadas circunstancias, puede ser necesario cambiar las prioridades de los programas, pero estas decisiones dependerán en cierta medida de las circunstancias específicas del país y de la situación. Por ejemplo, si los hogares ya no son accesibles debido a las medidas de contención o hay interrupciones la cadena de suministro o la financiación. ▶

31. Del Ninno, C. y Mills, B. (2015), p. 237.

32. World Food Programme (2020), p. 11.

33. Ibid, p. 8.



De otro lado, cabe resaltar que no existe un portal digital de acceso público de Medellín Me Cuida donde pueda consultarse en detalle toda la información relacionada con el propósito, los mecanismos de focalización, clasificación, selección y asignación de las transferencias de MMC. Frente a preguntas respecto a los mecanismos para la rendición de cuentas sobre las ayudas entregadas a los hogares pobres durante la pandemia, la Administración municipal señala que se hacen reportes periódicos a una dependencia de la Secretaría de Inclusión Social, Familia y Derechos humanos e información que almacenan en la nube. En contraste, otros programas de corte similar como el Ingreso Solidario diseñado por el Departamento Nacional de Planeación (DNP) cuenta con un portal digital<sup>34</sup> donde se brinda información sobre lo que es el esquema, desde cuándo comenzó a entregarse, el número de hogares beneficiados - actualizado con regularidad-, una sección de preguntas frecuentes y una serie de documentos importantes a disposición del público, como es el caso del Manual Operativo, donde se explica paso a paso cómo se realiza la focalización<sup>35</sup>. De igual manera sucede con Bogotá Solidaria en Casa que también cuenta con portal digital<sup>36</sup> donde, además de información específica sobre la renta básica, hay una sección de rendición de cuentas con información actualizada y también un Manual Operativo descargable donde se especifican los criterios de focalización, entre otros aspectos<sup>37</sup>. Al respecto:

*“Una estrategia de focalización eficaz se basa en mucho más que criterios. Una buena focalización implica el diálogo sobre políticas; comunicación y sensibilización con las partes interesadas, incluidas las poblaciones afectadas; la logística de implementación; y un plan para monitorear y evaluar la efectividad no solo de los criterios sino de toda la estrategia” (World Food Program et al., 2015, p.46)*<sup>38</sup>.

En un programa de transferencias monetarias es clave que haya una estrategia de comunicaciones con mensajes claros, con formas de comunicar adecuadas cultural y localmente y dirigidos a una amplia gama de posibles destinatarios. Los mensajes deben explicar claramente:

- El propósito del programa o de la asistencia brindada
- Los métodos de focalización
- Los criterios de selección
- El impacto anticipado en los mercados
- Cómo se calcula el valor de la transferencia
- Cómo se monitoreará y evaluará el proyecto o la asistencia brindada
- El período de implementación<sup>39</sup>

34. <https://ingresosolidario.dnp.gov.co/>

35. [https://ingresosolidario.dnp.gov.co/documentos/Manual\\_Operativo-Ingreso-Solidario.pdf](https://ingresosolidario.dnp.gov.co/documentos/Manual_Operativo-Ingreso-Solidario.pdf)

36. <https://rentabasicabogota.gov.co/>

37. [http://www.santafe.gov.co/sites/santafe.gov.co/files/archivos-adjuntos/sdp\\_f\\_20200419\\_manual\\_operativo\\_sbsc\\_limpio\\_firmado.pdf](http://www.santafe.gov.co/sites/santafe.gov.co/files/archivos-adjuntos/sdp_f_20200419_manual_operativo_sbsc_limpio_firmado.pdf)

38. Traducción propia.

39. International Red Cross and Red Crescent Movement (2007), p. 39





Precisamente, respecto al último punto, también se consultó a la Administración municipal sobre la periodicidad de la ayuda por hogar. En lo concerniente a las transferencias monetarias de MMC, la respuesta fue “no se tiene un método determinado de periodicidad dado el estado de contingencia”. Efectivamente, según la información de la que se dispone, no es claro si las transferencias monetarias se entregarán más de una vez, si se hará por el tiempo que dure el confinamiento y el objetivo del número de hogares pobres y vulnerables a cubrir con la medida. Esta situación resulta en un escenario de incertidumbre para los hogares con condiciones precarias de vida agravadas por la pandemia, que desconocen si contarán con nuevas entregas de transferencias, si estas variarán en el monto y por qué.

Por su parte, frente a los mecanismos de focalización para las transferencias de paquetes alimentarios, en el oficio se discrimina la forma en que, cada unidad de la Secretaría de Inclusión Social, Familia y Derechos humanos identificó a los beneficiarios de este tipo de ayudas. Al respecto, cabe mencionar que no se perciben como procesos homogéneos en tanto se utilizan criterios y mecanismos de identificación dependiendo de la unidad. En específico, se presenta la información sobre la focalización que realizan las unidades de programas sociales especiales, de personas mayores, de discapacidad y de los equipos de etnias y atención y reparación a víctimas:



### Unidad de Programas Sociales Especiales de la Secretaría de Inclusión Social, Familia y Derechos Humanos:

- Paquete pobreza extrema: identificación de vulnerabilidades acentuadas, inseguridad alimentaria alta y presencia de personas vulnerables, víctimas de desastres naturales y/o antrópicos o con auxilio habitacional por medio de la línea 123 social.
- Paquetes UNGRD: no se especifica método de focalización para la selección de familias con vulnerabilidades acentuadas.

### Unidad de Personas mayores de la Secretaría de Inclusión Social, Familia y Derechos Humanos:

*“La base de datos principal se obtiene de SIBIS, donde a través de las diferentes vigencias del programa Centro vida Gerontológico, se ha registrado el ingreso, seguimiento, intervenciones y egreso de los beneficiarios y el registro de la información personal, por tanto, para esta vigencia se retoman estos usuarios y se inician con las llamadas de validación de la información y del cumplimiento de requisitos”<sup>40</sup>:*

40. Alcaldía de Medellín (2020), p.28.





- Personas mayores de 70, 60 o 55 años en condiciones de mayor vulnerabilidad.
- Con capacidad funcional y autónoma en la toma de decisiones.
- Con SISBEN de la ciudad de Medellín o de otros municipios.
- Con residencia verificada solo en el municipio de Medellín.

Adicionalmente, se identifican casos propuestos por la comunidad y de personas que están interesadas en participar del modelo.

### Equipo de Discapacidad de la Secretaría de Inclusión Social, Familia y Derechos Humanos:

- Para un primer momento de entrega de paquetes, la población beneficiaria fue identificada por parte de los profesionales de los proyectos del área más las bases de datos de usuarios que se postularon a proyectos durante los primeros meses del año.
- Para la entrega de paquetes alimentarios donados por la primera dama de la Nación, se utilizaron bases de datos de personas con discapacidad que se postularon a proyectos con el requisito de no haber recibido ninguna otra ayuda proveniente del nivel nacional.

### Equipo atención y reparación a Víctimas de la Secretaría de Inclusión Social, Familia y Derechos Humanos

- Para la entrega de atenciones, el equipo cuenta con un protocolo establecido para la identificación de familias altamente vulnerables.
- Para la entrega de paquetes donados, se siguieron las indicaciones, de los donantes, de hacerlo en un territorio específico.
- Con respecto a los paquetes donados por la Unidad Nacional de Víctimas, se recibió la caracterización y focalización de ciudadanos a quienes está dirigida la entrega.

### Equipo de Etnias de la Secretaría de Inclusión Social, Familia y Derechos Humanos:

en específico se partió de bases de datos entregadas por la dirección técnica del equipo relacionada con ciudadanos “dedicados al sector de la construcción, pileros, vendedores ambulantes en su gran mayoría población afrodescendiente e indígena requerimientos de la personería y bases de datos de los ocho (8) cabildos indígenas reconocidos en la ciudad.”<sup>41</sup>. De acuerdo con la administración municipal, se realizó la revisión de la información y se adecuaron variables relacionadas con el nombre, cédula, comuna, dirección y número telefónico. Entre los requisitos para acceder a este beneficio, se encuentran:

- Contar con número telefónico completo.
- Residir en Medellín.
- Estar inscrito en la plataforma MMC. ▶

41. Ibid, p.29.





Dicho lo anterior y considerando los mecanismos de focalización expuestos en la tabla 1, para la entrega de una proporción de los paquetes alimentarios, se puede identificar una focalización de carácter administrativo que, en algunos casos se complementa a través de la comunidad y la autoselección del beneficiario. No obstante, partiendo de la información contenida en el oficio, no se conocen en detalle los criterios de selección de individuos en las bases de datos de las unidades o los puntos de corte de Sisbén para la clasificación de las personas vulnerables.

Frente a uno de los mecanismos de focalización descritos, la administración afirma que:

*“(...) debido al número de ayudas asignadas para entregar vs la cantidad de personas en bases de datos, se descartaban de las bases de datos las personas que no registraban número telefónico o se encontraba con datos incompletos (7 dígitos para números de teléfono fijo y 10 dígitos para números de teléfono celular). Asimismo, las personas que no residen en Medellín”<sup>42</sup>.*

Al respecto, es posible que personas en situación de vulnerabilidad no sean atendidas -riesgo de exclusión- al no considerar, según la información contenida en el oficio, otros mecanismos para contactarlos y caracterizar su situación. Adicionalmente se desconoce si hubo contacto con otras administraciones locales para escalar la situación de vulnerabilidad de personas que viven por fuera de Medellín y así poder ser atendidos por la autoridad responsable. ■

## 2.3. ATENCIÓN DE LA ALCALDÍA DE MEDELLÍN EN EL TERRITORIO DURANTE LA PANDEMIA POR COVID-19<sup>43</sup>: MEDELLÍN ME CUIDA Y PAQUETES ALIMENTARIOS

### Transferencia de dinero no condicionada - Medellín Me Cuida

De acuerdo con la información otorgada por la Alcaldía de Medellín, en el marco de la pandemia por COVID-19 y **con corte a 31 de julio de 2020**, a través de Medellín Me Cuida –MMC- se otorgaron 269.419 apoyos económicos (transferencias de dinero en efectivo no condicionadas) que beneficiaron a 243.441 hogares de la ciudad de Medellín. ▶

42. Ibid, p.30.

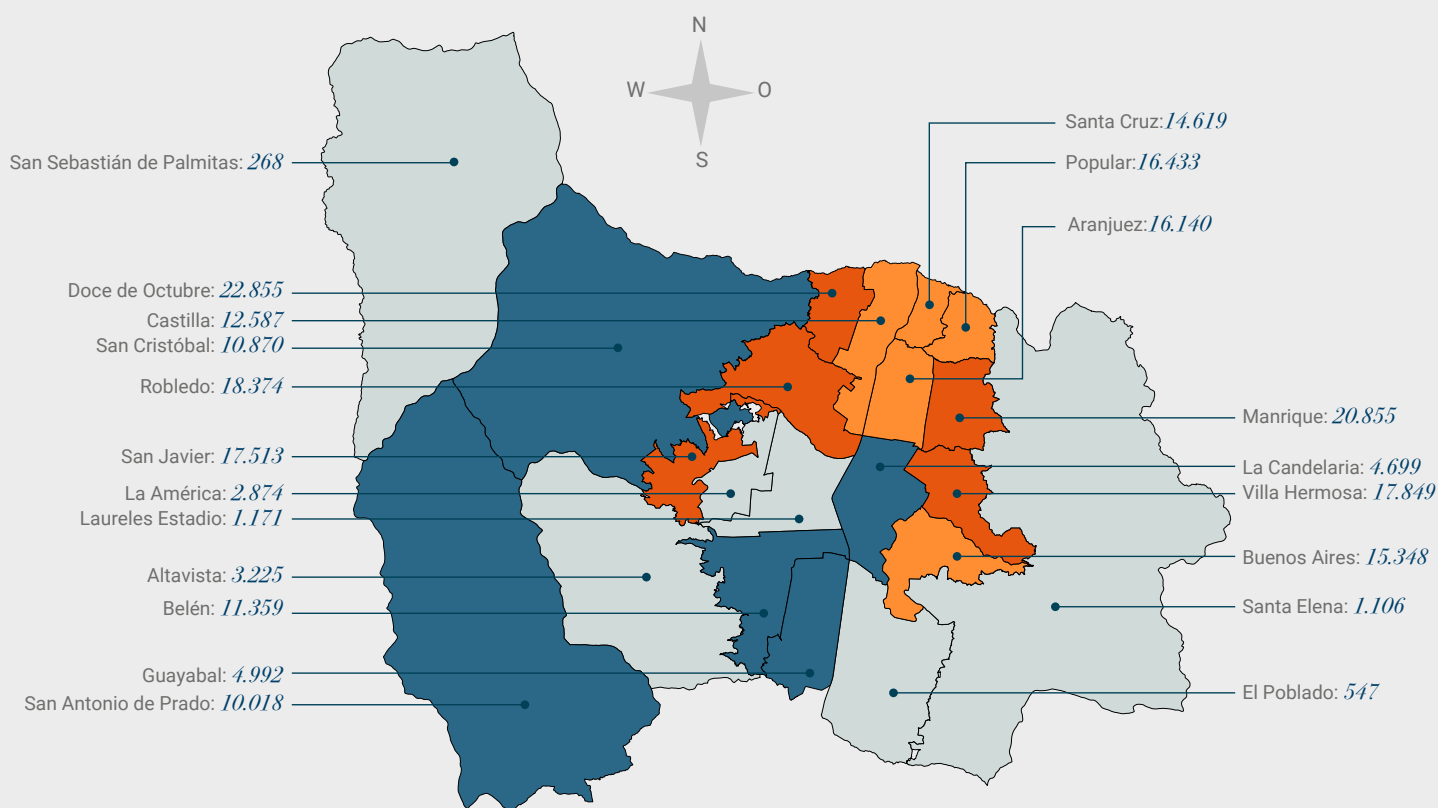
43. A partir de la información presentada en la respuesta al radicado, el análisis incluye exclusivamente, el período comprendido entre marzo y julio.

En el Mapa 5 se muestra la distribución de las ayudas económicas MMC por comuna y corregimiento y, como se puede observar, la mayor cantidad de ayudas económicas fueron entregadas en las comunas Doce de Octubre (22.855), Manrique (20.855), Robledo (18.374) y Villa Hermosa (17.849).

En relación con el total de hogares por comuna y corregimiento <sup>44</sup>, los territorios con mayor proporción de hogares beneficiados por el apoyo económico MMC fueron Doce de Octubre con el 41%, Santa Cruz con 40,5%, Popular con 37,2% y Manrique con el 36,7%

Según las últimas cifras de pobreza a nivel municipal, estas comunas se corresponden con los territorios con mayor porcentaje de incidencia de pobreza monetaria moderada y extrema a 2017 <sup>45</sup>, a saber: Popular (37,6%), Santa Cruz (26,6%) y Manrique (23,8%). Es de resaltar el caso de Doce de Octubre, que fue la comuna con mayor número de beneficiarios. Allí las transferencias monetarias beneficiaron a 41% de los hogares, aunque para 2017 la incidencia de la pobreza monetaria moderada y extrema fue 19,6%. ▶

**Mapa 5. Medellín: concentración del número de transferencias monetarias de Medellín Me Cuida en comunas y corregimientos<sup>46</sup>**



44. Según cálculos hechos a partir de la Encuesta de Calidad de Vida de Medellín, 2019.

45. Últimos datos disponibles.

46. De acuerdo con la información con Corte a 31 de Julio, había 45.717 ayudas económicas sin clasificación geográfica dado que, según lo informa la Alcaldía de Medellín en su respuesta al radicado 202010208606, la plataforma solo proporciona dirección y en algunos casos la dirección no está identificada, por lo que se debe hacer un rastreo por geolocalización.

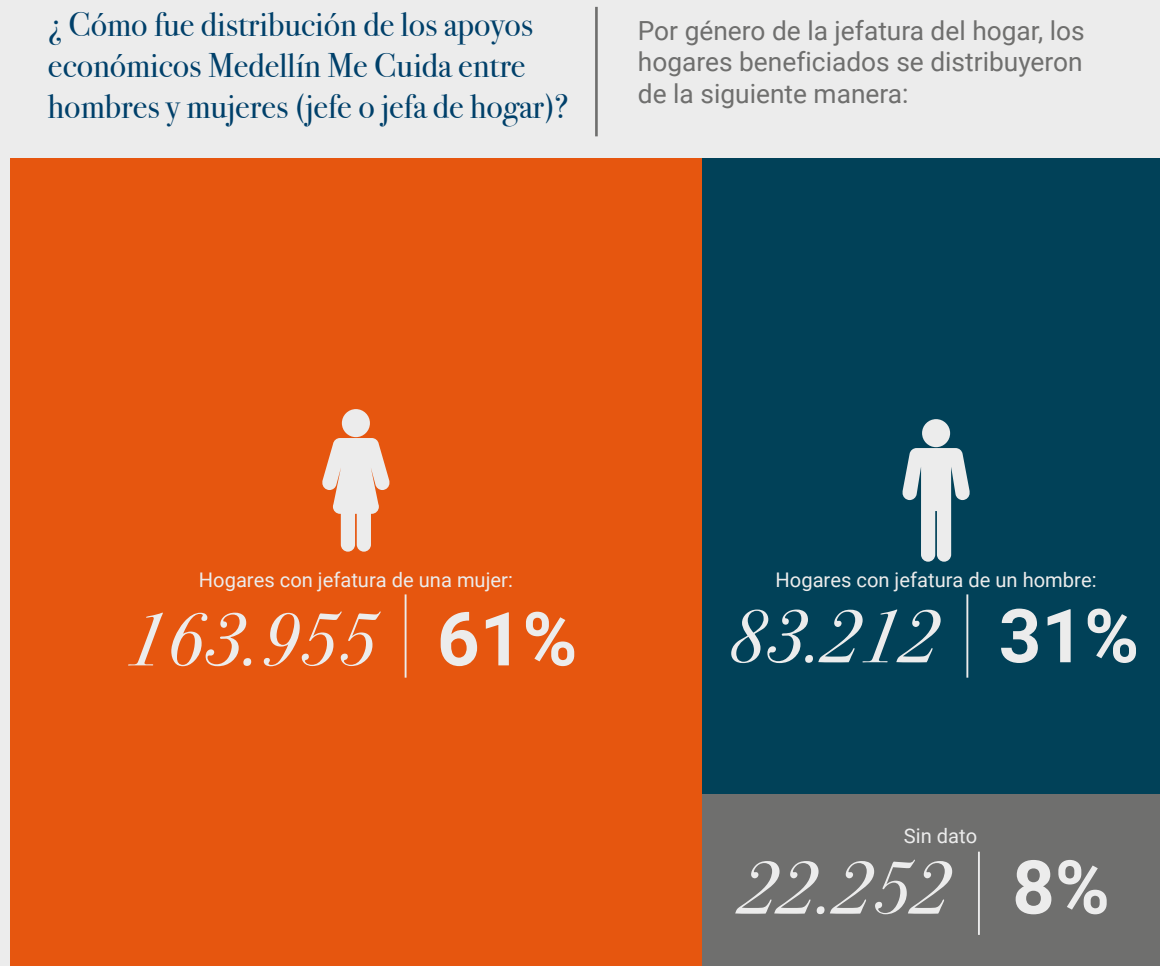
*Fuente: Elaboración Medellín Como Vamos y Proantioquia a partir de la respuesta al radicado número 202010208606.*

En cuanto al valor de las transferencias, los apoyos económicos han sido de \$100.000 COP por hogar, independientemente del tamaño del grupo familiar. Según el DANE, en 2019, el valor de una canasta básica de alimentos en Medellín, que le garantizara a cada persona el mínimo requerimiento calórico para subsistir (o lo que es lo mismo, la línea de pobreza monetaria extrema) fue de \$141.372 COP. De esta manera, los \$100.000 entregados por hogar no permiten cubrir el gasto mínimo de subsistencia de al menos una persona, sin contar con que, en Medellín, según el Censo Nacional de Población y Vivienda 2018, un hogar tiene un tamaño promedio de 2 a 3 personas.

Si bien las estimaciones realizadas por Medellín Cómo Vamos y Proantioquia<sup>47</sup> muestran que las transferencias de dinero de MMC se entregaron a un mayor número de hogares que los que estarían en situación de pobreza monetaria (moderada y extrema) en 2019, es importante considerar que la mayoría de las ayudas fueron otorgadas una única vez en un período de cuatro meses, además de que el monto entregado (\$100.000) es inferior al necesario para cubrir las necesidades de subsistencia mínimas de una sola persona al mes (\$141.372).

Adicionalmente, es de resaltar que, por la trayectoria que muestran los datos de pobreza, aunados a la crisis social y económica que causó la pandemia, se esperaría que el número de hogares pobres en 2020 supere con creces el de 2019, año del que provienen los datos de pobreza con los que se contrastó la entrega de ayudas.

**Figura 2. Medellín: distribución de los apoyos económicos Medellín Me Cuida entre hombres y mujeres (jefe o jefa de hogar):**



Fuente: Elaboración propia a partir de la respuesta al radicado número 202010208606.

Este mayor porcentaje de hogares beneficiados con jefatura de hogar femenina se corresponde con lo que muestran las cifras del DANE: para 2019, a nivel nacional, la incidencia de la pobreza monetaria fue mayor en los hogares en los que la jefatura del hogar la tenía una mujer. En el caso de Medellín y la región metropolitana, la incidencia de la pobreza monetaria en hogares con jefatura de una mujer fue mayor en 3 puntos porcentuales, que en los que tenían jefatura de un hombre.

## Transferencia en especie - Paquetes Alimentarios

Otra de las principales estrategias para la atención a población vulnerable en el marco de la pandemia por COVID-19 fue la entrega de paquetes y complementos alimentarios, adquiridos tanto con recursos de la Alcaldía como con donaciones de otros actores, entre los que encuentran Grupo Éxito, Tigo Une, EPM, Gobernación de Antioquia y la Primera Dama de la Nación.

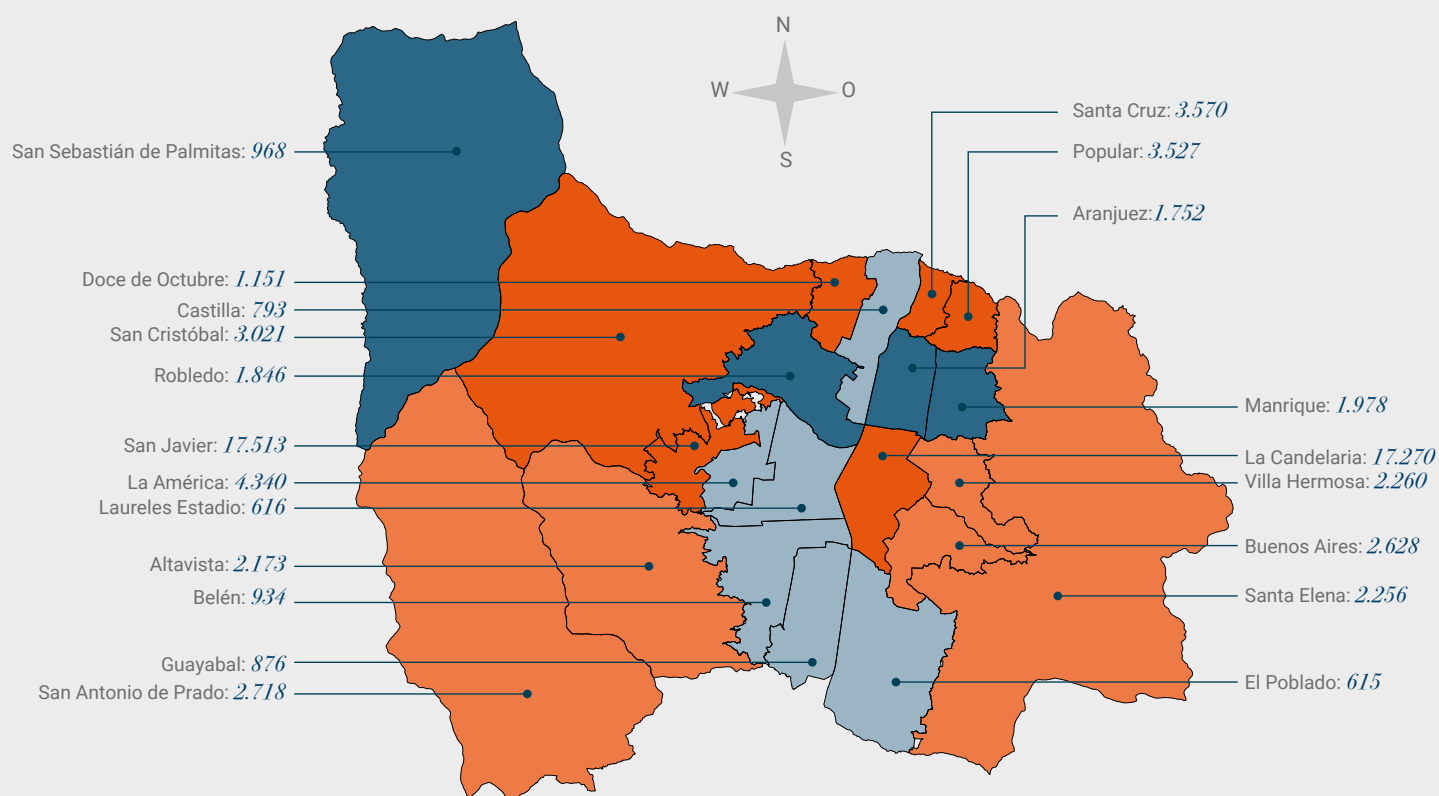
Según la información de la Secretaría de Inclusión Social y Familia de la Alcaldía de Medellín <sup>48</sup>, **con corte a 31 de julio de 2020**, con apoyo de actores públicos y privados se entregaron un total de 68.284 paquetes alimentarios. De estos, 20.000 fueron donaciones del Grupo Éxito, 14.300 de Tigo UNE, 3996 de EPM, 10.000 de Gobernación de Antioquia, 2.651 de la Primera Dama de la Nación, 257 de la UNGRD y 17.080 de dependencias de la Alcaldía de Medellín.

En relación con la forma cómo se distribuyeron estas ayudas en el territorio, en el mapa 6 se puede observar el número de paquetes alimentarios entregados por comuna y corregimiento. Como se aprecia, la comuna de La Candelaria fue el territorio donde se entregaron un mayor número de ayudas alimentarias, con 17.270, lo que significó que en esta comuna se concentraron aproximadamente el 25% de los paquetes alimentarios entregados con corte a 31 de julio de 2020; a ésta le siguen San Javier con 4.340 paquetes, Santa Cruz con 3.570, Popular con 3.527, Villahermosa con 3.259 y Santa Elena con 3.255. ▶

48. Esta información hace referencia exclusivamente a los datos que figuran en el cuadro de la página 11 del documento de respuesta de la Alcaldía de Medellín. Se toma esta información y no la que aparece de forma segmentada a lo largo del documento porque es la única fuente en la que figura de forma consolidada y organizada el total de paquetes por comuna y corregimiento de las distintas fuentes y entidades.



## Mapa 6. Medellín: concentración del número de paquetes alimentarios entregados en comunas y corregimientos<sup>49</sup>



Fuente: Elaboración Medellín Cómo Vamos y Proantioquia a partir de la respuesta al radicado número 202010208606.

Además de estas ayudas, según el reporte de la Alcaldía de Medellín, a 31 de julio de 2020 se entregaron un total de 5.000 complementos alimentarios y se han atendido 221.653 titulares del Programa de Alimentación Escolar PAE los cuales, a partir del mes de mayo, dada la pandemia por el Covid-19, se atendieron a través de la modalidad de ración para ser preparada en casa.

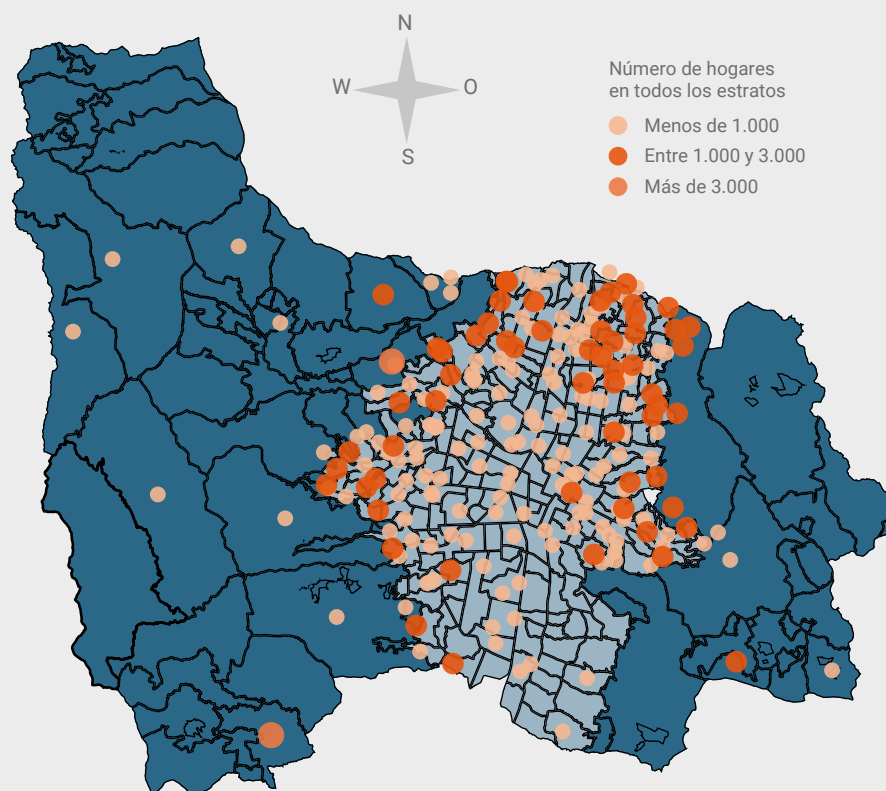
La situación de seguridad alimentaria de la ciudad en 2019<sup>50</sup>, es decir, antes de la pandemia, mostraba que el 41,2% de los hogares de Medellín se encontraban en algún grado de inseguridad alimentaria (leve, moderada o severa). La mayor incidencia de inseguridad alimentaria<sup>51</sup> se registró en Popular (61,6%), Manrique (58,4%), Santa Cruz (53,9%) y Aranjuez (48,9%). Como se aprecia en el mapa 7, la mayor concentración de hogares que reportaron no tener alimentos por falta de dinero en los últimos 30 días en 2019 pertenece a la zona nororiental, además de ubicarse en la periferia de la zona urbana de la ciudad.

49. Esta información se toma del cuadro de la página 11 del documento Respuesta de la Alcaldía de Medellín e incluye los paquetes alimentarios entregados tanto por la alcaldía a través de sus distintas dependencias (Secretaría de Inclusión Social y Familia y otras), como los entregados por entidades como EPM, Grupo Éxito, Tigo UNE, EPM, Gobernación de Antioquia, Primera Dama de la Nación y UNGRD. No se incluyen en el mapa los 2.233 paquetes alimentarios sin clasificación geográfica que, según la información otorgada por la Alcaldía de Medellín, con corte a 31 de julio, correspondían a población vulnerable sin identificar y paquetes del Grupo Etnias de la Secretaría de Inclusión Social sin identificar.

50. Según la Encuesta de Calidad de Vida Medellín, 2019.

51. Según datos entregados por la Subdirección de Información y Evaluación Estratégica de la Alcaldía de Medellín.

## MAPA 7. Hogares donde, en el 2019, se quedaron sin alimentos por falta de dinero en los últimos 30 días.



*Fuente: elaboración de Proantioquia y Medellín Cómo Vamos a partir de Encuesta de Calidad de Vida de Medellín, 2019.*

Al comparar la situación de inseguridad alimentaria con la distribución de los paquetes alimentarios en territorio se encontró que, en La Candelaria, donde 42,6% de los hogares reportaron inseguridad alimentaria en 2019 (3,9% con inseguridad severa) se beneficiaron 51% de los hogares que habitan la comuna, convirtiéndose en el territorio que recibió más paquetes. En contraste, en Popular donde 61,6% de los hogares reportaron inseguridad alimentaria (8,2% con inseguridad severa) se benefició al 8% de los hogares de la comuna. Este hecho pone en evidencia que la forma como se asignaron los paquetes alimentarios por comuna y corregimiento no se corresponde de forma exclusiva con las cifras de inseguridad alimentaria a nivel de comuna y corregimiento, pudiéndose evidenciar territorios que aunque registran mayor proporción de hogares en algún grado de inseguridad alimentaria, recibieron menos paquetes alimentarios que otros con menor incidencia.



# CONCLUSIONES

## Focalización: información difusa sobre cómo se clasificó a los beneficiarios e incertidumbre sobre periodicidad de las ayudas

La información entregada por la Administración municipal no es suficiente para comprender cómo se identifican, clasifican y seleccionan los hogares objeto de las transferencias monetarias de Medellín Me Cuida. Al respecto, cabe mencionar que los criterios de distribución política deben ser programáticos, discernibles, transparentes, claros y abiertos a la discusión pública.

A partir de la información recibida, tampoco se puede determinar si la entrega de las transferencias monetarias de MMC fue diferencial según la condición del hogar, ya sean pobres o vulnerables. Esta diferenciación es clave para mitigar los efectos de la crisis en el bienestar de los hogares que ya eran pobres antes de la pandemia y para evitar que hogares vulnerables caigan en la situación de pobreza por cuenta de la crisis.

Justamente, un elemento clave para la toma de decisiones de los hogares en un contexto de incertidumbre y crisis es la claridad y transparencia respecto a la temporalidad y periodicidad de la entrega de la asistencia. En lo concerniente a la periodicidad en la entrega de ayudas económicas por hogar, la Administración Municipal afirma que “no se tiene un método determinado de periodicidad dado el estado de contingencia”. La información disponible muestra que en la mayoría de los casos estas ayudas fueron otorgadas una única vez y con un monto de \$100.000 por hogar, por lo que cabe plantearse cuestionamientos sobre la eficiencia en el uso de los recursos y el diseño del apoyo, que pretendió abarcar a más población, sin distinción del tamaño del hogar o grado de incidencia de la pobreza (extrema o moderada), con un subsidio de un valor fijo que no permitía cubrir la línea pobreza extrema a 2019 de al menos una persona.

Como señalan Garay y Espitia (2020), la crisis sanitaria, social y económica generada por la pandemia del Covid-19 demanda políticas sociales de emergencia que atiendan con oportunidad y eficacia las necesidades de la población en condiciones de vulnerabilidad en riesgo de sufrir un deterioro en condiciones de vida que ya, de por sí, eran precarias “[...] de lo contrario, además de las perversas consecuencias en términos de un proceso masivo de empobrecimiento, de agudización de desigualdades y de exclusión social, tomaría además de considerable tiempo, de ingentes esfuerzos de carácter público no solamente financieros para revertir el proceso” (Garay y Espitia, 2020, p.104).





Al respecto, desde Medellín Cómo Vamos y Proantioquia se propuso la provisión de un ingreso básico temporal para los hogares en situación de pobreza y vulnerabilidad durante la crisis y poscrisis generada por el Covid-19 donde se especifica el mecanismo de focalización, la periodicidad, el costo de la propuesta, la financiación, los canales de distribución y el sistema de gobernanza y monitoreo <sup>52</sup>.

## Riesgos en la distribución de la asistencia social

En el marco de la emergencia, factores asociados al acceso de la asistencia social entregada son clave en el proceso de diseño del instrumento. Así las cosas, en el caso de Medellín Me Cuida, incluir la inscripción en la plataforma digital de MMC como criterio de focalización, sin considerar la baja conectividad ni la disponibilidad de computadores en los territorios con mayores niveles de pobreza, pudo configurar errores de exclusión y brechas en el acceso. Al respecto, resalta el caso de la comuna Doce de Octubre que, a pesar de tener una menor incidencia de pobreza monetaria (moderada y extrema) que las comunas Popular, Santa Cruz, Manrique y Aranjuez, tuvo mayor porcentaje de hogares beneficiados. Cabe resaltar que, frente a estas comunas, Doce de Octubre muestra mayor conectividad a internet en los hogares.

De otro lado, se evidencian territorios que, aunque registran menor proporción de hogares en algún grado de inseguridad alimentaria, recibieron mayores paquetes alimentarios que otros con mayor incidencia de la inseguridad alimentaria tanto moderada como severa. En este sentido, una mejor focalización que se basara en la información con la que contaba la Alcaldía de Medellín, por ejemplo, a través del programa Medellín Me Cuida – Gestores Familia (anteriormente denominado Medellín Solidaria), posiblemente garantizaría una distribución de los paquetes alimentarios que se correspondiera en mayor medida con las necesidades de los territorios.

## “Una buena focalización implica el diálogo sobre políticas; comunicación y sensibilización”<sup>53</sup>

Implementar una estrategia de comunicación y sensibilización clara y continua es clave para los programas de transferencias monetarias.

Medellín Me Cuida carece de un portal digital donde se brinde información detallada, periódica y pedagógica sobre la estrategia; los mecanismos de focalización, selección y asignación de las transferencias; se respondan preguntas frecuentes; se oriente a los receptores respecto a la temporalidad de las ayudas; se realice monitoreo y se rindan cuentas considerando la destinación de recursos públicos. Es importante que se consideren las distintas audiencias interesadas (receptores, comunidad no receptora, autoridades nacionales y locales, medios de comunicación, donantes de recursos).

52. La propuesta junto con las de Jóvenes Digitales 4.0 y el apoyo a microempresas para garantizar el mantenimiento del empleo en la ciudad: La Gran Alianza por la Microempresa, pueden consultarse aquí: <https://www.medellincomovamos.org/system/files/2020-05/docuprivados/MCV%20Documento%20-%20Propuestas%20de%20gestio%CC%81n%20pu%CC%81blica%20local%20frente%20al%20COVID-19.pdf>

53. World Food Programme et al. (2015), p. 46.

Se desconoce si Medellín Me Cuida continuará operando para entregar transferencias monetarias, pero, en cualquier caso, es clave que la comunicación periódica, oportuna, clara, transparente y comprensiva de todos los aspectos relacionados con la estrategia sean un componente por implementar a la mayor brevedad posible.

## Trabajo en alianzas: un pilar esencial para la calidad de vida de los ciudadanos

*“En los últimos meses, el impacto de la emergencia de la pandemia COVID-19 en la salud pública y el bienestar social y económico de comunidades de todo el planeta ha resaltado aún más la importancia de trabajar en alianza. Se ha observado que, ante un evento de tal magnitud, solo el trabajo coordinado y unido de todos los actores sociales puede ofrecer una salida efectiva, equitativa y sostenible a la crisis sanitaria, económica y social” (BID 2020).*

En este Informe se ha presentado un balance de la destinación de las ayudas económicas y alimentarias a la población más vulnerable por parte de la Alcaldía de Medellín durante la pandemia. No obstante, es importante destacar también el rol de otros sectores como el social y el privado en el acompañamiento frente a la crisis actual. Son muchas y diversas las organizaciones que se han sumado al trabajo en alianzas tan importante hoy en un contexto de deterioro económico y social. El trabajo en equipo de los sectores público, privado, académico y social ha sido un impulsor de las grandes transformaciones en Medellín.

Desde Proantioquia y Medellín Cómo Vamos hacemos un reconocimiento a todas aquellas organizaciones y ciudadanos que han acompañado con sus aportes en tiempo, recursos y dedicación durante estos meses, seguros de que las mejores apuestas con que contamos parten del trabajo articulado, poniendo siempre en el centro el bienestar de los ciudadanos. ■



# BIBLIOGRAFÍA

Alcaldía de Medellín (2020).  
Plataforma ‘Medellín Me Cuida’ –  
Alcaldía de Medellín. Disponible  
en: [https://www.youtube.com/  
watch?v=02pL9Vq8wzM](https://www.youtube.com/watch?v=02pL9Vq8wzM)

Alcaldía de Medellín (2020). Res-  
puesta a solicitud de información de  
MCV y Proantioquia relacionados  
con la atención y efectos de la  
Pandemia COVID-19 en la ciudad,  
específicamente con los temas de  
asistencia social y educación. Radi-  
cado # 202010208606.

Alcaldía de Medellín (2020).  
Términos y condiciones para el  
uso de la plataforma Medellín Me  
Cuida – Familias. Versión 6. Actua-  
lización 30/06/2020. Disponible  
en: [https://www.medellin.gov.  
co/irj/go/km/docs/pccdesign/  
SubportaldelCiudadano\\_2/Aten-  
cinCiudadana1/Publicaciones/  
Shared%20Content/Documen-  
tos/2015/T\\_MedellinMeCuida.pdf](https://www.medellin.gov.co/irj/go/km/docs/pccdesign/SubportaldelCiudadano_2/AtencinCiudadana1/Publicaciones/Shared%20Content/Documentos/2015/T_MedellinMeCuida.pdf)

Alcaldía Mayor de Bogotá (2020).  
Manual Operativo del Sistema  
Distrital Bogotá Solidaria en casa.  
Versión 1. Disponible en: [http://  
www.santafe.gov.co/sites/santafe.  
gov.co/files/archivos-adjuntos/  
sdp\\_f\\_20200419\\_manual\\_operati-  
vo\\_sbse\\_limpio\\_firmado.pdf](http://www.santafe.gov.co/sites/santafe.gov.co/files/archivos-adjuntos/sdp_f_20200419_manual_operativo_sbse_limpio_firmado.pdf)

Área Metropolitana del Valle de  
Aburrá (2020). Medellín me cuida.  
Disponible en: [https://www.metro-  
pol.gov.co/medellin-me-cuida](https://www.metro-pol.gov.co/medellin-me-cuida)

Asociación de Fundaciones Familiares  
y Empresariales -AFE- (2020).  
Inventario de recursos técnicos Funda-  
ciones AFE Disponible aquí: <https://>

[afecolombia.org/inventario-de-recu-  
sos-tecnicos-fundaciones-afe/](https://afecolombia.org/inventario-de-recursos-tecnicos-fundaciones-afe/)

CEPAL (2020). Informe Especial  
COVID-19 No. 5. Enfrentar los  
efectos cada vez mayores del CO-  
VID-19 para una reactivación con  
igualdad: nuevas proyecciones.

Decreto Legislativo 518 del 4 de abril  
de 2020. Disponible en: [https://  
dapre.presidencia.gov.co/norma-  
tiva/normativa/DECRETO%20  
518%20DEL%204%20DE%20  
ABRIL%20DE%202020.pdf](https://dapre.presidencia.gov.co/normativa/normativa/DECRETO%20518%20DEL%204%20DE%20ABRIL%20DE%202020.pdf)

Del Ninno, C. y Mills, B. (2015).  
Safety Nets in Africa: Effective  
Mechanisms to Reach the Poor and  
Most Vulnerable. Disponible en:  
[https://openknowledge.worldbank.  
org/handle/10986/21369](https://openknowledge.worldbank.org/handle/10986/21369)

Departamento Administrativo  
Nacional de Estadística (2020).  
Pobreza por departamentos y ciuda-  
des. Resultados Medellín. Disponible  
en: [https://www.dane.gov.co/  
index.php/estadisticas-por-tema/  
pobreza-y-condiciones-de-vida/  
pobreza-y-desigualdad/pobreza-mo-  
netaria-y-multidimensional-en-co-  
lombia-2019#pobreza-por-departa-  
mentos-y-ciudades](https://www.dane.gov.co/index.php/estadisticas-por-tema/pobreza-y-condiciones-de-vida/pobreza-y-desigualdad/pobreza-monetaria-y-multidimensional-en-colombia-2019#pobreza-por-departamentos-y-ciudades)

Departamento Nacional de Planea-  
ción (2020). Manual Operativo Pro-  
grama Ingreso Solidario. Disponible  
en: [https://ingresosolidario.dnp.  
gov.co/documentos/Manual\\_Ope-  
rativo-Ingreso-Solidario.pdf](https://ingresosolidario.dnp.gov.co/documentos/Manual_Operativo-Ingreso-Solidario.pdf)

El Colombiano (2020). ¡Medellín lo logró! Donatón cumplió meta y llegó a \$13.316 millones. Disponible aquí: <https://www.elcolombiano.com/antioquia/lo-que-debe-saber-de-la-donaton-por-el-coronavirus-en-medellin-PN12791169>

Fundación Ideas para la Paz –FIP– (2020) - Acciones empresariales y su relación con el negocio en tiempos del COVID-19. Disponible aquí: <http://www.ideaspaz.org/especiales/empresas-covid/buscador-00.html>

Garay Salamanca, L.J y Espitia Zamora, J.E. (2020). Medidas sociales y económicas de emergencia ante la pandemia del covid-19 en Colombia. Visión desde una economía política de inclusión social. Ediciones Desde abajo.

ICRC & International Federation of Red Cross and Red Crescent Movement (2007). International Red Cross and Red Crescent Movement Guidelines for cash transfer programming.

Innovation for Poverty Actions (2020). Policy Brief. Key Decisions for COVID-19 Social Protection in Low- and Middle-Income Countries Who Benefits and How? Disponible en: [https://www.poverty-action.org/sites/default/files/publications/COVID-19-Social-Protection-Policy-Brief\\_September-2020.pdf](https://www.poverty-action.org/sites/default/files/publications/COVID-19-Social-Protection-Policy-Brief_September-2020.pdf)

Medellín Cómo Vamos (2020a). Resultados para Medellín. Encuesta Virtual Mi Voz Mi Ciudad. Primera Fase. Disponible en: [www.medellincomovamos.org/biblioteca/digital](http://www.medellincomovamos.org/biblioteca/digital) Medellín Cómo Vamos (2020b). Informe de Calidad de Vida 2016-2019. Disponible en: <https://www.medellincomovamos.org/calidad-de-vida/informe-de-calidad-de-vida>

Medellín Cómo Vamos y Proantioquia (2020). Propuestas de Gestión Pública Local para enfrentar las consecuencias sociales y económicas del COVID-19. Disponible en: <https://www.medellincomovamos.org/system/files/2020-05/docuprivados/MCV%20Documento%20-%20Propuestas%20de%20gestio%20-%20C%81n%20pu%20C%81blica%20local%20frente%20al%20COVID-19.pdf>

Movimiento Internacional de la Cruz Roja y de la Media Luna Roja (s.f). Caja de herramientas PTE. Mecanismos de selección de beneficiarios.

World Food Programme (2017). Technical Note. Transfer Modalities Evaluation. Disponible en: <https://docs.wfp.org/api/documents/b12f3dab54cd466993d88b571b7a5083/download/#:~:text=In%20WFP%2C%20transfer%20modalities%20are,out%20in%20Box%201%20below>

World Food Programme (2020). Targeting and prioritization of impoverished and food-insecure populations affected by COVID-19. Safeguarding and scaling up assistance for people most at risk. Disponible en: <https://docs.wfp.org/api/documents/WFP-0000116098/download/>

World Food Programme, United Nations Office for de Coordination of Humanitarian Affairs, United Nations High Commissioner for Refugees, Save the Children, Oxfam y Cash Learning Partnership (2015). Operational Guidance and Toolkit for Multipurpose Cash Grants. Disponible en: <https://www.calpnetwork.org/wp-content/uploads/2020/01/operational-guidance-and-toolkit-for-multipurpose-cash-grants-web.pdf>